

Leggeverktøy DN100 – DN400 til muffeør duktile støpejernsrør

Generelt

Denne informasjonen viser til de generelle krav og anbefalinger for legging av duktile rør med skjøter bestående av muffe/spissender fra Saint-Gobain PAM
For øvrig gjelder retningslinjene gitt i NS-EN545.
Forklaring på hvilke verktøy man skal bruke til forskjellige typer belegg, samt hvordan man bruker verktøyet ved 1-kamret eller 2-kamret muffe.

Leggeutstyr

for muffeskjøter

Oversikt over verktøy til sammentrekking av duktile støpejernsrør

<u>Type</u>	<u>Belegg</u>
V301	Rør Natural/Zinalium-belegg, samt deler
V302PLUS	Rør PE-belegg/ZMU-belegg, samt deler

V301

Rør Natural/Zinalium-belegg, samt deler
1-kamret og 2-kamret muffe

Komplett sett består av:

- 1 stk bøyestykke med armer (monteres over muffe)
- 1 stk klammer/låsering (monteres på spissende)
- 2 stk store fastnøkler for sammentrekningen

DN	Beskrivelse	Artikkelnr.
100	V 301 KPL 100	AKB10X
125	V 301 KPL 125	AKB12X
150	V 301 KPL 150	AKB15X
200	V 301 KPL 200	AKB20X
250	V 301 KPL 250	AKB25X
300	V 301 KPL 300	AKB30X
350	V 301 KPL 350	AKB35X
400	V 301 KPL 400	AKB40X



V302 PLUS

Rør PE-belegg/ZMU-belegg, samt deler
1-kamret og 2-kamret muffe

Komplett sett består av:

1 stk bøylestykke med armer (monteres over muffe ved sammenkobling av deler)

2 stk låseklammer (monteres én på spissende markert blått, og én ved muffe med armer)

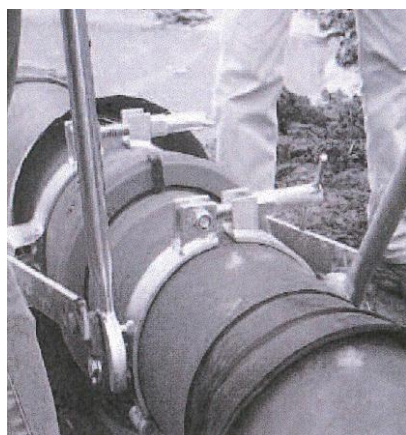
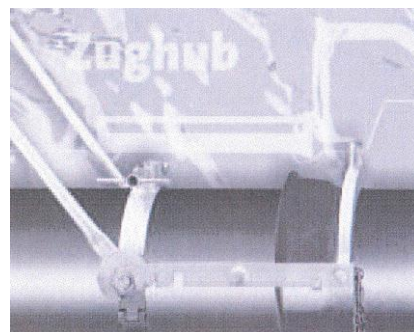
2 stk store fastnøkler for sammentrekning



DN	Beskrivelse	Artikkelnr
100	V 302-plus KPL100ZM/PE AG-91	110364
150	V 302-plus KPL150ZM/PE AG-91	110366
200	V 302-plus KPL200ZM/PE AG-91	110367
250	V 302-plus KPL250ZM/PE AG-91	110368
300	V 302-plus KPL300ZM/PE AG-91	110369
350	V 302-plus KPL350ZM/PE AG-91	110370
400	V 302-plus KPL400ZM/PE AG-91	110371

Monteringen

Fest bøylestykket (den med armene) helt inntil, men bak muffa. Dette gjøres ved å henge den over røret og dra kjettingen under røret, og tilbake for å feste det i bøylestykket på motsatt side. Låseklammeret fester du rundt spissenden på røret, i riktig avstand, slik at armene ifra bøylestykket på muffa kan festes på. Deretter strammer du godt til skruen, som fester klammeret til spissenden på røret.



For rør med ZMU og PE-belegg, er det skruklammer på verktøyet, både for spissende og muffende.

Rørene presses så sammen ved hjelp av de store fastnøklene som vist på bildet.

NB! Her er det viktig at du har fulgt retningslinjer for bruk av glidemiddel, rengjøring av muffen osv. Se egne leggeanvisninger fra Saint-Gobain PAM

**Leggeverktøyet er egnet for følgende type muffe DN 100-DN400:
Standard/Tyton (1-kamret)
Universal (2-kamret)**

Figur 1, viser verktøyet tilpasset en 1-kamret muffe (standard eller tyton)

Figur 2, viser verktøyet tilpasset en 2-kamret muffe.

Ønsker man å benytte verktøyet tilpasset en 1-kamret muffe, løsnes boltene i bøylestykket som skal være over muffen (merket A på tegningen). Deretter bytter man side på armene 1 og 2. Dette gjør at piggene på armene blir tilpasset avstanden til fronten på muffa (se bildet under). Ved montering av 2-kamret muffe følges samme prosedyre som over, bortsett fra at arm 1 og 2 bytter side, slik at piggene er tilpasset 2-kamret muffe.

