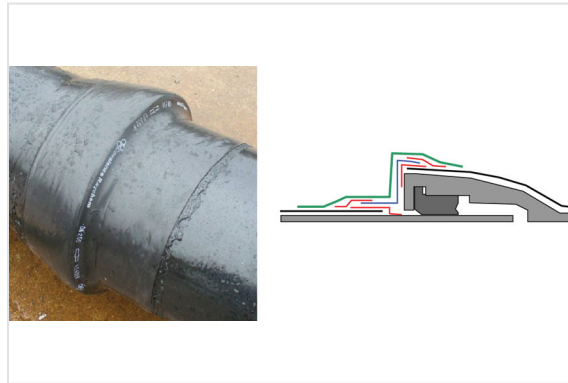


## Instalação de manga de alumínio em tubos TT

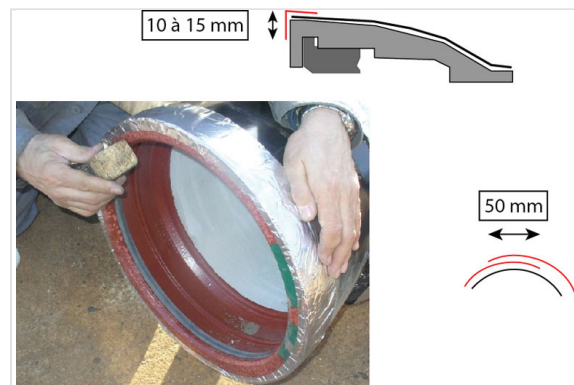
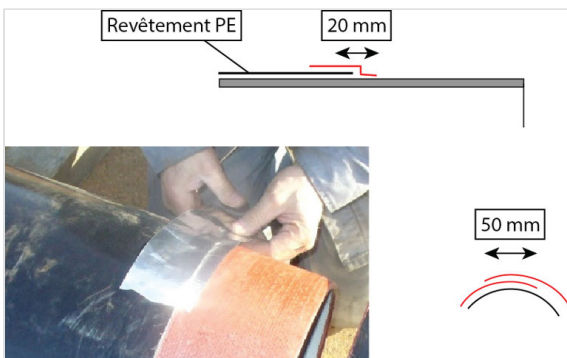


A instalação deverá ser realizada num ambiente limpo e seco.

### Equipamento necessário para a instalação da manga de alumínio

- Fita adesiva de alumínio com 75 mm de largura
- Ferramenta (em madeira) para os acabamentos
- Maçarico a gás

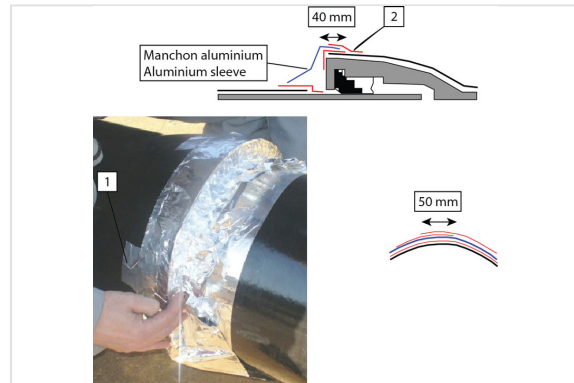
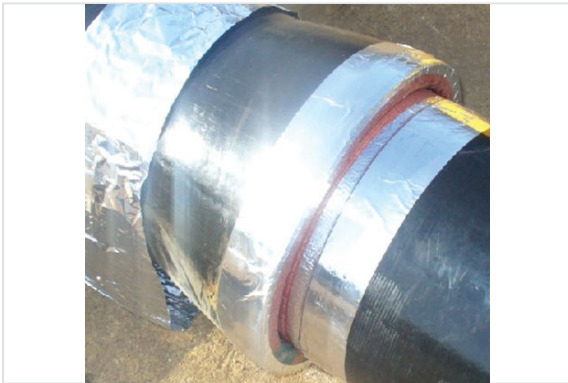
### Montagem



1. Colocar uma fita adesiva em toda a circunferência da tubagem entre o revestimento PE e o ferro fundido dúctil. Verificar se o tubo está limpo e seco para que o alumínio adira bem. A fita adesiva deve cobrir toda a circunferência em mais de 50 mm, no mínimo.

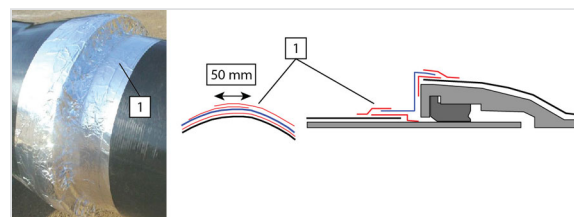
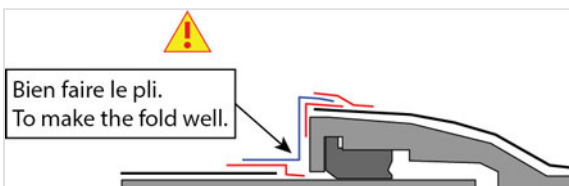
2. Colocar uma fita adesiva em toda a circunferência da embocadura entre o revestimento PE e o ferro fundido dúctil. Verificar se o tubo está limpo e seco para que o alumínio adira bem. A fita adesiva deve cobrir toda a

circunferência em mais de 50 mm, no mínimo. Dobrar a fita para trás na face (da boca) do encaixe e alisá-la com uma ferramenta (de madeira).



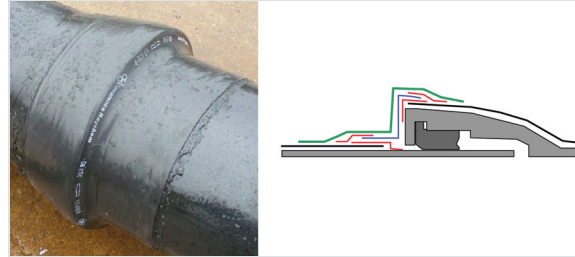
3. Verificar que a manga de alumínio não apresenta rasgos. Colocar a manga tubular termorretrátil e a manga de alumínio no encaixe do tubo. Lubrificar a ponta lisa, a junta e proceder à união dos tubos.

4. Colocar a manga de alumínio no encaixe (superfície de 40 mm). A fita de alumínio colada em toda a circunferência do encaixe deve permanecer visível. Colocar pedaços de fita adesiva de alumínio à volta da manga (1) para posicioná-la no encaixe. Dobrar a manga de alumínio para que entre em contacto com o encaixe. Colocar uma fita adesiva de alumínio entre a manga e o PE (2). Esta deve cobrir toda a circunferência + 50 mm, no mínimo.



5. Dobrar a manga de alumínio de modo a que entre em contacto com a face (da boca) do encaixe e, em seguida, com o tubo. A manga de alumínio deve ser imperativamente colocada no ângulo entre a face (da boca) do encaixe e o tubo. Fixar a manga ao tubo com pedaços de fita adesiva.

6. Colocar uma tira de alumínio entre a manga de alumínio e o corpo do tubo (1). A tira de alumínio deve cobrir toda a circunferência + 50 mm, no mínimo.



7. Alisar a manga para reduzir ao máximo as dobras com uma ferramenta (de madeira), com ângulos arredondados e deslizante, para não danificar a manga.

8. Aquecer a junção com uma chama suave até atingir aproximadamente 50 °C. A instalação da manga tubular termorretrátil de forma a cobrir completamente a manga de alumínio. Proceder à retração aquecendo de forma homogênea a circunferência da manga, começando pela parte central e depois pelas extremidades.

9. Antes ou depois da instalação, um pequeno rasgo na manga de alumínio pode ser reparado com fita adesiva de alumínio.

**Importante:** ao instalar numa junta travada, é necessário tensionar a junção antes da colocação da manga anti-permeação. Isto também se aplica no caso de colocação de tubos sem entivação.