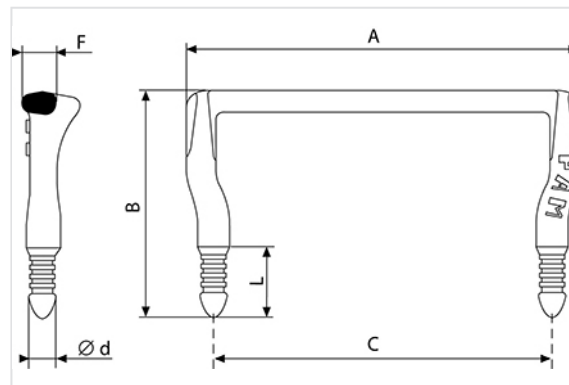


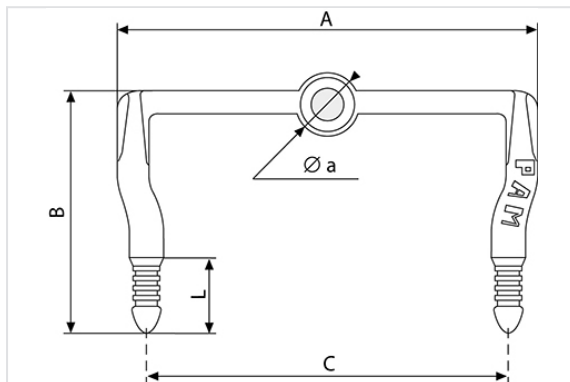
Pates de Fundición y Bastón para pozos de registro

Normal

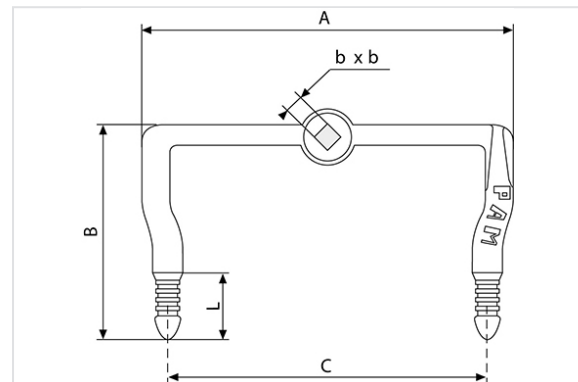


Versión	A	B	C	Peso	Referencias
Normal	350 mm	200 mm	300 mm	2,40 kg	C26
Guía bastón	350 mm	200 mm	300 mm	2,50 kg	C28
Porta bastón	350 mm	200 mm	300 mm	2,50 kg	C27

Guía bastón



Porta bastón





Origen Europeo Garantizado

- Este producto está fabricado en Francia, en nuestra fundición de Blénod-les-Pont-A-Mousson (Lorraine), y cuenta con la certificación "Origine France Garantie". Esto garantiza a los consumidores que el producto se fabrica en Francia de acuerdo con las especificaciones disponibles en originefrancegarantie.fr. El número de certificación es: BVCert 6026906.
- "La certificación Origine France Garantie es concedida por un organismo de certificación independiente. A continuación, se realizan controles anuales para garantizar que el producto se fabrica efectivamente al 100% en Francia y que al menos el 50% de los costes de fabricación del producto (incluidas las materias primas) son de origen francés".

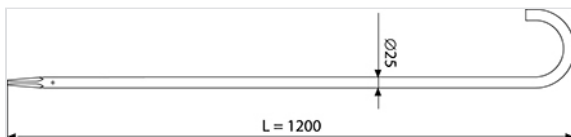
Step iron

La colocación de los pates en los pozos de registro puede realizarse de las siguientes maneras:

- Introduciéndolos en el hormigón fresco.
- Introduciéndolos en agujeros prefabricados y sellándolos con mortero de cemento.
- Pegándolos (pates no revestidos) en agujeros prefabricados.

Longitud de penetración = 60mm.

Bastón de acero galvanizado

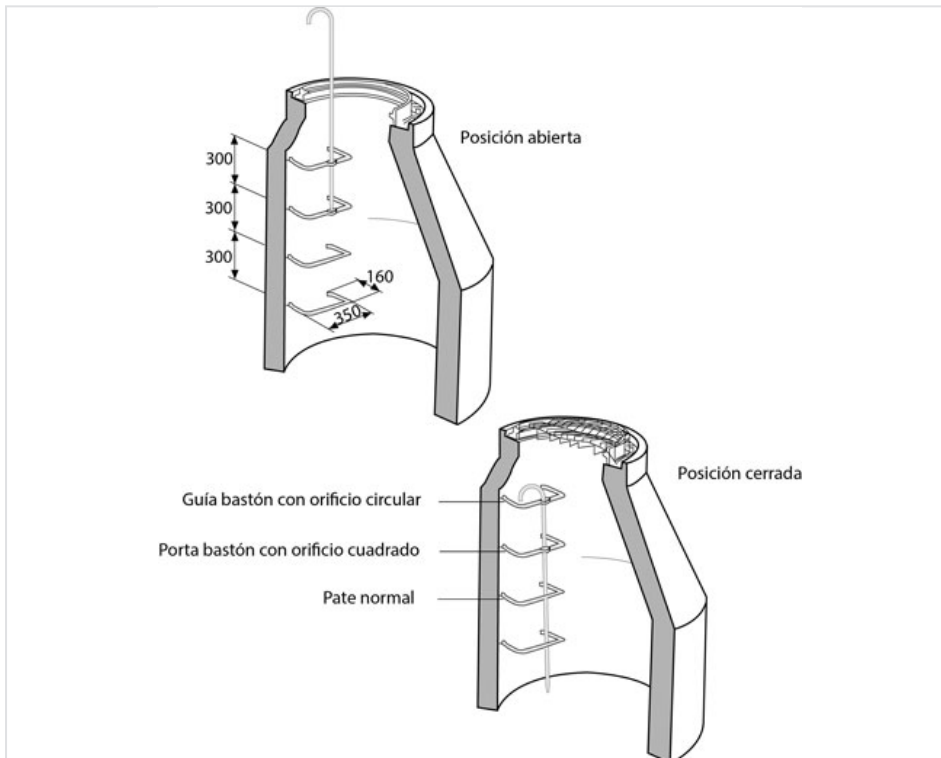


Referencia C29 (peso: 5,3 kg)

Los bastones tienen en su extremo inferior un orificio de Ø8mm (ver imagen superior) preparado para recibir un pasador (no incluido). Cuando el bastón está colocado en el pate guía dentro del pozo de registro, este pasador puede colocarse en su sitio definitivo, para evitar la retirada del bastón.



Pozo de registro: ejemplo de montaje



Partiendo de una “posición cerrada” del pozo de registro (figura superior) y, tras la apertura de la tapa, el operario de mantenimiento puede tirar hacia arriba del bastón por su parte curva (situado éste en el interior del pozo gracias a su colocación entre los pates). Se deberá tirar del bastón hasta que sobrepase éste el pate “porta bastón” con orificio cuadrado. De tal forma que el bastón sobresalga por la superficie exterior de la red, habiendo quedado introducido su extremo inferior en forma de punta en el orificio de dicho pate (ver “posición abierta” de la figura superior). De esta manera, el fin del bastón es identificar la existencia de un pozo abierto y ayudar al personal de mantenimiento que va a trabajar en el interior del pozo a descender cómodamente por él. No deja de ser por tanto un asidero que permite un descenso cómodo y seguro para los operarios de mantenimiento.